

Réseau Billital Maroobé

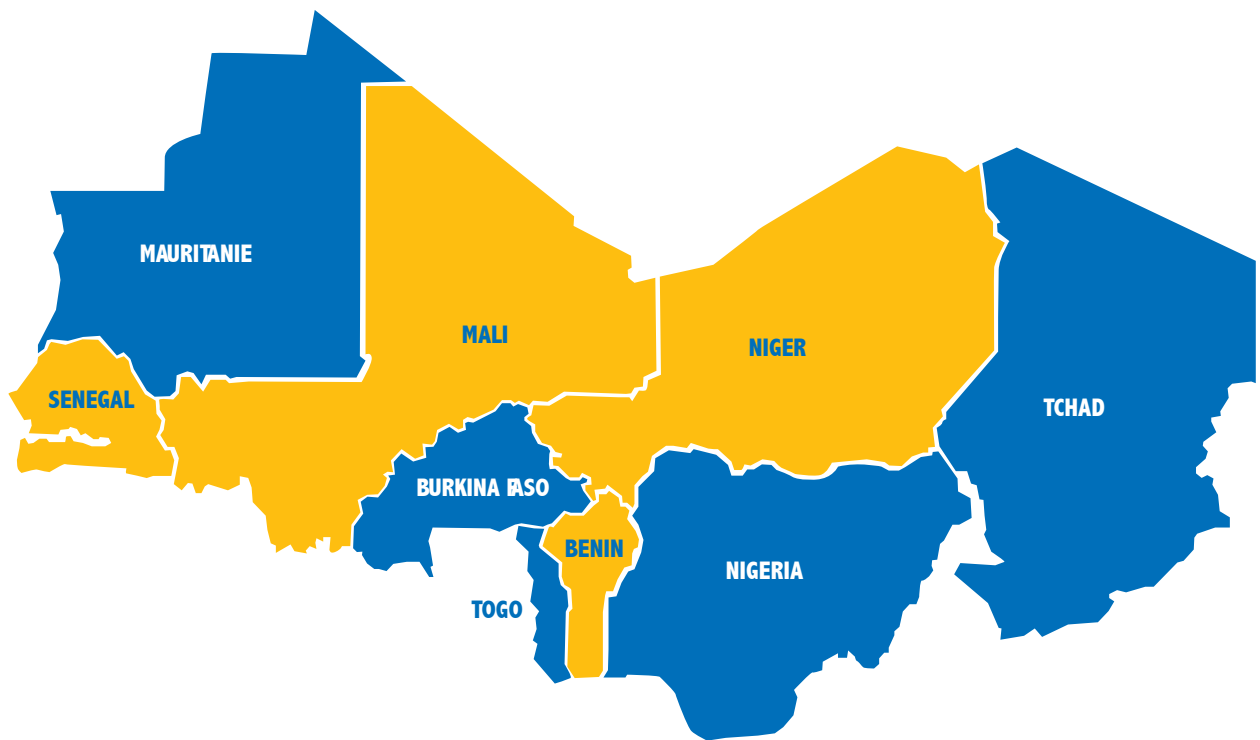
Réseau des Organisations
d'Éleveurs et Pasteurs de l'Afrique

Récépissé N° 2004 215/MATD/SG/DGLPAP/DOASOC



PLAN STRATÉGIQUE 2016 - 2021





Cartographie des pays membres du réseau

Sommaire



1. Le contexte	P 4
2. Méthodologie de formulation du plan	P 4 – 9
3. Objectifs du Plan Opérationnel 2016 – 2018	P 11 – 14
4. Cadre logique	P 15 - 20
5. Actions prioritaires	P 21 – 23
6. Dispositif du suivi évaluation	P 30 - 31

Contexte

Depuis sa création en 2003, le RBM s'attèle à relever les principaux défis auxquels les éleveurs et pasteurs sont confrontés au triple plan : local, national et régional

Dans ce cadre, le RBM s'est doté d'un premier plan stratégique sur la période 2009-2014

Méthodologie de formulation du plan

Forte implication des :

- antennes nationales
- des institutions publiques
- des partenaires techniques et financiers

Outils et approche de planification

Scénario
planning

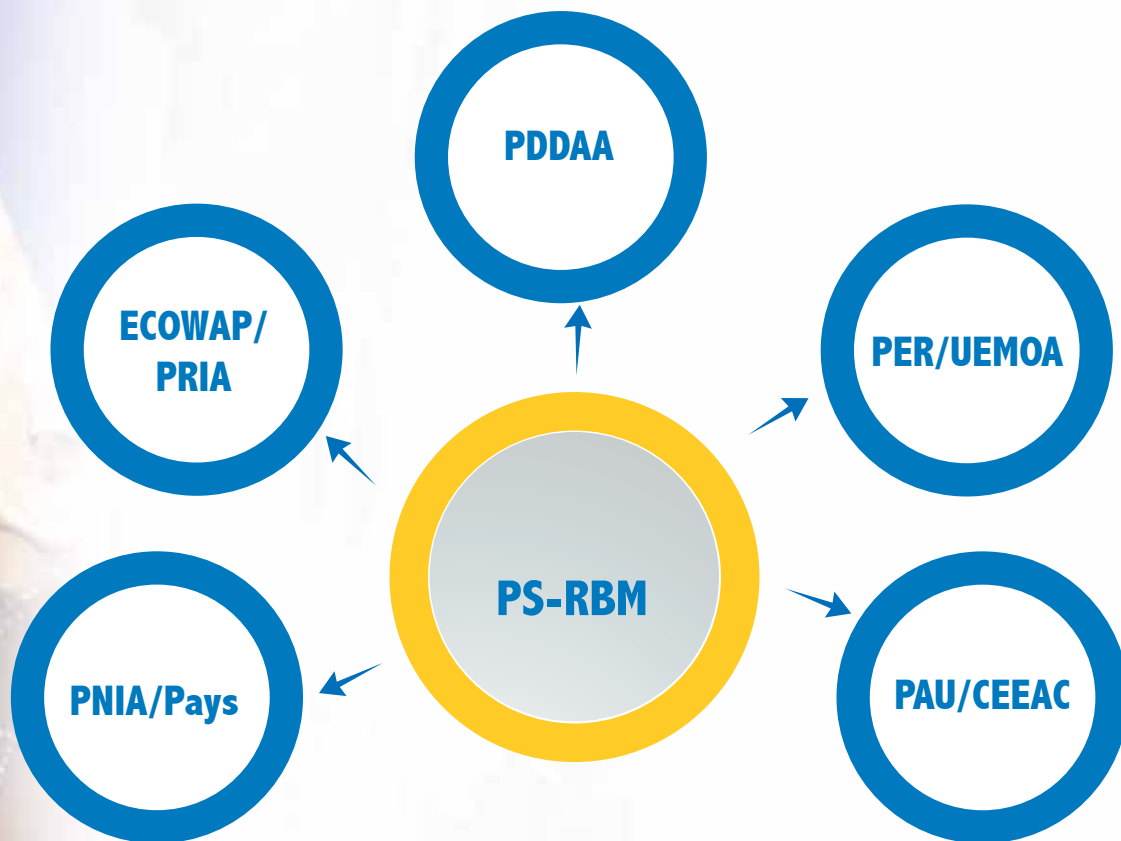
Moteur de
changement

Scénario probable : mobilité forte ou faible, gouvernance inappropriée, contribution à l'économie limitée, législations non adaptées, nombreuses entraves aux activités pastorales, accès limité aux services sociaux pour les populations pastorales

Scénario souhaité : mobilité sécurisée, Promotion de l'économie rurale, politiques et législations favorables, prestations sociales adaptées pour les populations pastorales.



Dans le cadre du processus d'élaboration du PS-RBM 2016-2021, des orientations stratégiques ont été définies en cohérence avec les initiatives et les politiques macro-économiques régionale




Les principaux enjeux auxquels le plan stratégique devra s'intéresser

Changement climatique
Crises pastorales et
Crises sécuritaires

Croissance démographique,
Résilience en milieu d'élevage
et Système d'assurance du
bétail

Promotion de la filière de
l'élevage et du commerce
du bétail et fourniture de
services adaptés à des
systèmes d'élevage Mobile





Les membres du réseau ont précisé la vision, les missions de l'élevage et de la société qu'ils souhaitent promouvoir à travers le RBM

VISION

Des communautés pastorales suffisamment autonomes au plan technique, institutionnelle et économiques dans un environnement politique qui tient compte de leurs besoins, de leurs aspirations et de leur bien être.

MISSIONS

En droite ligne avec sa vision le RBM, cadre régional de référence des éleveurs et pasteurs, vise la consolidation de son autonomie au plan technique et institutionnel et, ainsi, mieux défendre les intérêts économiques, politiques, sociaux et culturels de ses membres.

4 axes ont été définis pour atteindre cette vision

Sécurisation de la mobilité et
renforcement de l'élevage pastorale

Facilitation de l'accès des éleveurs
aux marchés et leurs insertions dans
les filières

Amélioration de la fourniture de services adaptés
aux systèmes d'élevage mobile pour favoriser la
modernisation et l'intensification

Renforcement des capacités
institutionnelles du RBM



Objectifs du Plan opérationnel



Objectifs du Plan opérationnel 2016-2018

Objectif global du plan opérationnel

Contribuer à sécuriser les modes d'existence et les moyens de production des populations pastorales de l'Afrique de l'Ouest et du Centre en vue d'accroître le produit brut des activités d'élevage des deux sous-régions.

Objectif spécifique

La sécurisation de la mobilité pastorale et le renforcement de l'autonomie institutionnelle, économique et technique des communautés pastorales de l'Afrique de l'Ouest et du Centre et de leurs organisations sont améliorés



Orientations stratégiques - résultats

Orientation stratégique I :
Sécuriser la mobilité et renforcer la résilience de l'élevage
pastoral

Résultat 1

La mobilité pastorale est sécurisée et
la résilience de l'élevage pastoral est
renforcée

Résultat 2

Un système innovant d'information et
de communication sur les interventions
en matière de prévention et gestion des
conflits et crises pastorales est promu



Orientations stratégiques - résultats

Orientation stratégique 2 :
Faciliter l'accès des éleveurs aux marchés et leur insertion dans les filières

Résultat 3

L'accès des éleveurs pasteurs à divers services économiques adaptés aux systèmes d'élevage mobile et de promotion du lait et de la viande de bétail est amélioré

Orientation stratégique 3 :
Améliorer la fourniture de services adaptés aux systèmes d'élevage mobile pour favoriser leur modernisation et intensification



Orientations stratégiques - résultats

Objectif stratégique 4 :
Renforcer les capacités institutionnelles du RBM

Résultat 4

Les capacités institutionnelles et organisationnelles du RBM et de ses organisations membres sont renforcées



Cadre logique



Cadre logique du plan opérationnel 2016-2018

Logique
d'intervention

Cibles

IOV

Sources

Hypothèses

Objectif global

Contribuer à sécuriser les modes d'existence et les moyens de production des populations pastorales de l'Afrique de l'Ouest et du Centre en vue d'accroître le produit brut des activités d'élevage des deux sous-régions

D'ici à l'horizon du PS en 2021, la part du commerce intra régional dans le commerce régional total de produits animaux est accrue de 10% au moins;

Taux d'accroissement de la part du commerce intra régional dans le commerce régional total de produits animaux;

- Données statistiques, d'AFRISTAT, CEDEAO, UEMOA, CILSS, FAO, PAM, ReSAKSS,
- Rapports d'évaluation du plan stratégique et des politiques et programmes sous-région.

Une stabilité sous régionale apaisée au plan socio-économique et rendant l'environnement favorable au développement de l'agropastoralisme aux (...) d'accroissement de la part du commerce intra régional dans le commerce régional total de produits animaux;



Cadre logique du plan opérationnel 2016-2018



Cadre logique du plan opérationnel 2016-2018

Logique
d'intervention

Résultat opérationnel 1

La mobilité pastorale est sécurisée et la résilience de l'élevage pastoral est renforcée ?frique de l'Ouest et du Centre et de leurs organisations sont améliorés

Cibles

Le nombre de conflits sévères d'accès aux pâturages dans des zones de transhumance et déclarés entre agriculteurs et éleveurs (hommes et femmes) est réduit de 1/3 d'ici 2021 ;

IOV

Nombre de consensus trouvés et formalisés entre acteurs en matière de gestion des ressources pastorales et des conflits

Sources

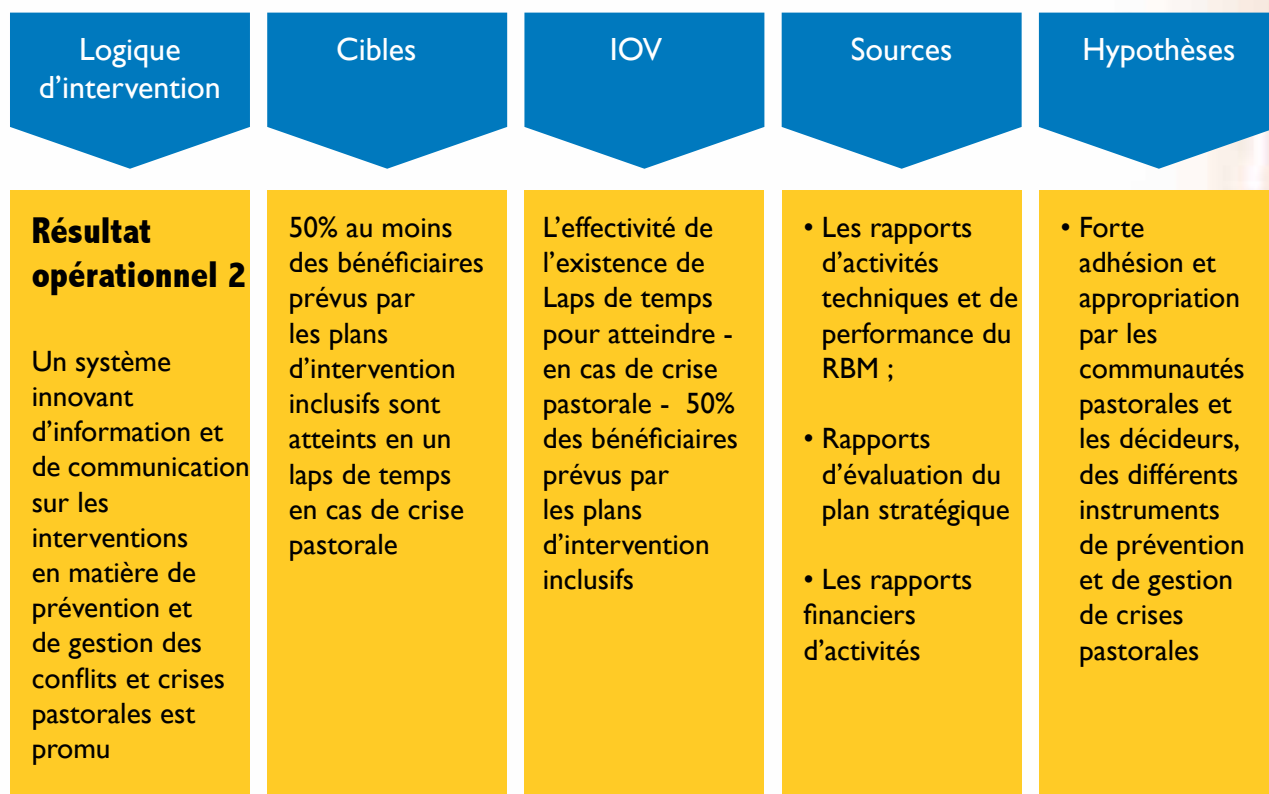
- Document de règlement à l'amiable des conflits ;
- Les rapports d'activités techniques et de performance du RBM.

Hypothèses

- Moindre divergence entre pays dans les options stratégiques de promotion du pastoralisme



Cadre logique du plan opérationnel 2016-2018



Cadre logique du plan opérationnel 2016-2018

Logique
d'intervention

Résultat opérationnel 3

L'accès des éleveurs pasteurs à divers services économiques adaptés aux systèmes d'élevage mobile et de promotion du lait et de la viande de bétail est amélioré

Cibles

D'ici à 2021, 25% au moins des pasteurs et agropasteurs (hommes et femmes) appuyés par le RBM ainsi que les décideurs politiques appuyant le pastoralisme sont satisfaits des services fournis par l'observatoire (OPTIMAOC) mis en place

IOV

?% des pasteurs et agropasteurs (H/F) appuyés par le RBM ainsi que les décideurs politiques appuyant le pastoralisme qui sont satisfaits des services fournis par l'observatoire (OPTIMAOC) mis en place

Sources

- Les témoignages des éleveurs pasteurs et agropasteurs appuyés par le RBM dans le cadre de la mise en œuvre du PS;
- Les rapports d'activités techniques, financiers et de performance du RBM ;
- Rapports d'évaluation du plan stratégique de RBM ;

Hypothèses

- Moindre ampleur des effets de la crise économique et financière sur l'économie des pays de la région

D'ici à 2021, un redéploiement du dispositif de veille sur la santé animale est amélioré et fonctionnel grâce à un service vétérinaire de proximité impliquant les comités de gestion par sous-espace de transhumance.

Nombre et niveau de satisfaction des pasteurs et agropasteurs (H/F) des services économiques



Cadre logique du plan opérationnel 2016-2018



Logique d'intervention

Cibles

IOV

Sources

Hypothèses

Résultat opérationnel 4

Les capacités institutionnelles et organisationnelles du RBM et de ses organisations membres sont renforcées

A l'horizon 2021, le RBM et toutes les PFN membres sont opérationnels et disposent des principaux documents de pilotage (documents de planification et de suivi-évaluation axé sur les résultats : rapports de performance, PS, PTBA,...)

Le niveau de fonctionnement du mécanisme de production des informations sur la performance (Système de planification et S&E, politiques de communication et de mobilisation de ressources)

- Les témoignages des acteurs bénéficiaires des actions;
- Les rapports d'activités techniques, financiers et de performance du RBM ;
- Rapports d'évaluation du plan stratégique de RBM ;

- Disponibilité des éleveurs et leurs organisations à approprier les connaissances et les mettent en application
- Adhésion et participation des institutions et acteurs régionaux à la mise en œuvre des activités du plan.

Un répertoire d'expériences et de bonnes pratiques en milieux pastoraux y comprises celles liées à l'adaptation au changement

D'ici à 2021, les savoir-faire endogènes des éleveurs pasteurs (hommes et femmes) notamment, les expériences et les bonnes pratiques en milieux pastoraux



Actions prioritaires

A.1.1

Renforcer l'adaptation et le contrôle de l'application des politiques et réglementations locales, nationales et régionales régissant la mobilité du bétail (transhumance transfrontalière, transhumance et le convoyage du bétail)

A.1.2

Sécuriser le foncier pastoral et faciliter la mobilité du bétail (en particulier transfrontalière)

R 1 : la mobilité pastorale est sécurisée et la résilience de l'élevage pastoral est renforcée



Actions prioritaires

AI.3

Améliorer la qualité globale de la vie dans les sociétés pastorales, en vue de favoriser l'épanouissement des femmes, des jeunes et des hommes

AI.4

Soutenir la réalisation et la gestion des infrastructures, équipements et aménagements adaptés et sécurisés pour la mobilité du bétail

R 1 : la mobilité pastorale est sécurisée et la résilience de l'élevage pastoral est renforcée



Actions prioritaires

A2.1 Améliorer les connaissances portant sur le fonctionnement des exploitations pastorales, les critères de ciblage des ménages pastoraux vulnérables et le contenu du plan de soutien en période de crise

A2.2 : Renforcer les systèmes d'information permettant aux éleveurs mobiles d'anticiper et de gérer les déséquilibres et les épisodes climatiques extrêmes (incluant l'information sur les marchés)

R 2 Un système innovant d'information et de communication sur les interventions en matière de prévention et gestion des conflits et crises pastorales est promu



Actions prioritaires

A3.1 : Améliorer les infrastructures et équipements de mise en marché

A3.2 : Renforcer l'insertion des éleveurs et de leurs organisations dans l'interprofession de la filière

R 3: L'accès des éleveurs pasteurs et de leurs femmes à divers services économiques adaptés aux systèmes d'élevage mobile et de promotion du lait et de la viande de bétail est amélioré



Actions prioritaires

A3.3 : Faciliter l'accès des éleveurs pasteurs à des services économiques et de promotion du lait et de la viande

A3.4 : Promouvoir des instruments innovants d'accès aux services de proximité favorables aux populations pastorales (éducation, santé animale, aliment du bétail)

R 3: L'accès des éleveurs pasteurs et de leurs femmes à divers services économiques adaptés aux systèmes d'élevage mobile et de promotion du lait et de la viande de bétail est amélioré



Actions prioritaires

A3.5 : Favoriser une répartition équitable des taxes et recettes fiscales, ainsi que leur réinvestissement

A3.6 : Expérimenter un système d'assurance risque pour le bétail dans le cadre d'une démarche globale de promotion de filets sociaux adaptés aux réalités de l'élevage pastorale

R 3: L'accès des éleveurs pasteurs et de leurs femmes à divers services économiques adaptés aux systèmes d'élevage mobile et de promotion du lait et de la viande de bétail est amélioré



Actions prioritaires

A4.1 : Renforcer les capacités des organes de gouvernance du RBM

A4.2 : Améliorer la performance de la coordination régionale du RBM et des antennes nationales

R 4: Les capacités institutionnelles et organisationnelles du RBM et de ses organisations membres sont renforcées



Actions prioritaires

A4.3 : Améliorer les outils de pilotages et la visibilité du RBM

R 4: Les capacités institutionnelles et organisationnelles du RBM et de ses organisations membres sont renforcées



Dispositif de Suivi Evaluation

Assemblée Générale du RBM pour compte rendu et orientations stratégiques

Conseil d'Administration & Collectif des femmes pour validation et prise de décisions et recommandations

Rédaction par la Coordination régionale du RBM, du rapport annuel de performance sur la base des données traitées et analysées fournies par la R/S&E

Rapport de performance validé transmis aux mandants, bénéficiaires, PTF et autres usagers du RBM

R/S&E de la Coordination régionale

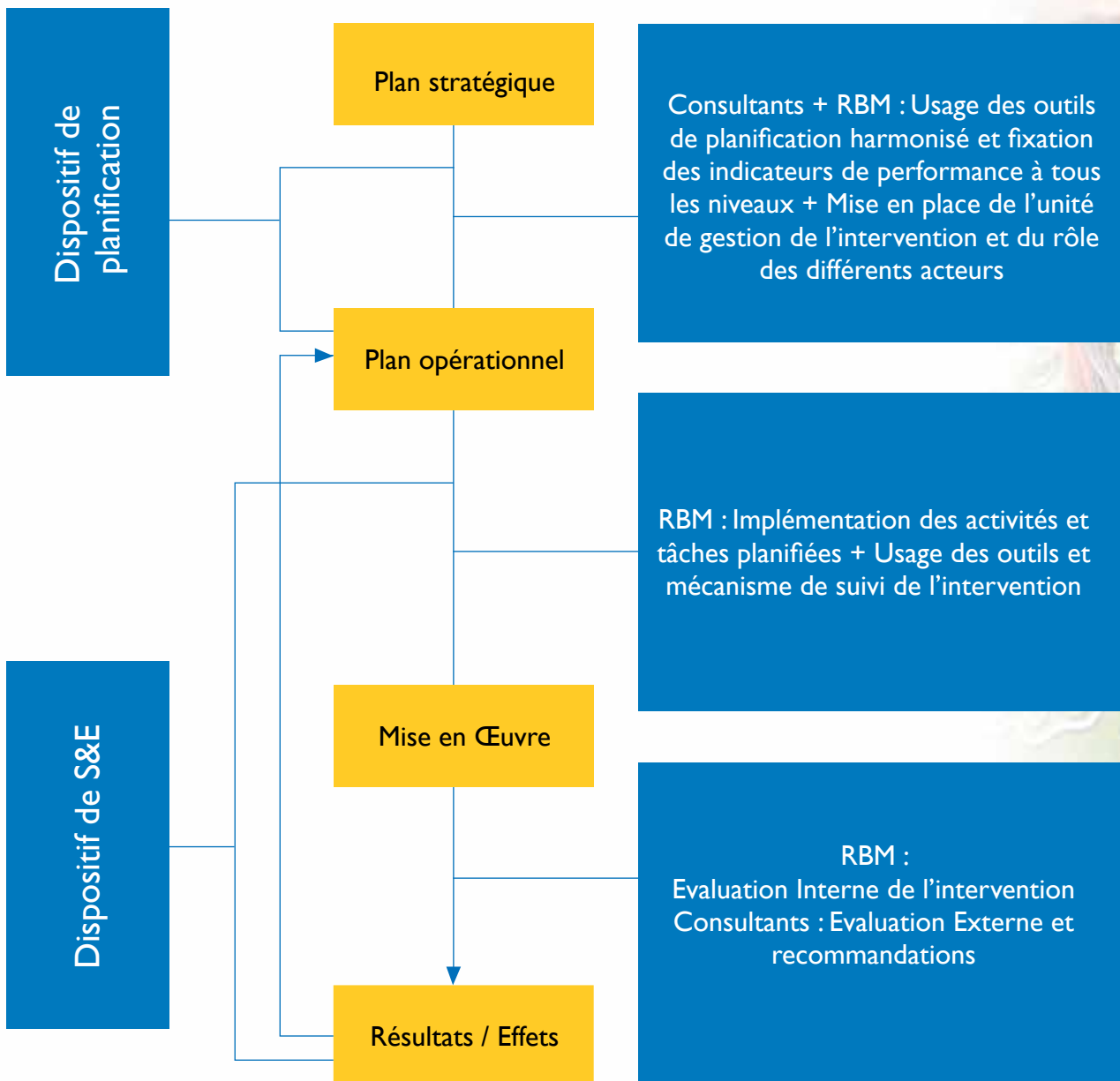
Missions conjointe de S&E en direction des bénéficiaires du RBM

Collecte périodique des données, traitement des données par les techniciens et par l'administration financière et comptable sur les réalisations des bénéficiaires et les changements qualitatifs observés

AUTO-ÉVALUATION PAR LES ACTEURS BÉNÉFICIAIRES

(Communautés pastorales : éleveurs pasteurs (hommes et femmes) et leurs organisations à la base et les faïtières nationales, agropasteurs, utilisateurs de produits d'élevage de bétail, Antennes nationales du RBM, acteurs de la Société Civile, et tout autre acteur du secteur du pastoralisme...)

Le dispositif de S&E proposé est en lien avec celui de la planification d'où il tire d'ailleurs son essence car, le suivi et l'évaluation se font sur la base de tout ce qui est planifié avec la fixation des indicateurs de performance à tous les niveaux. D'où le schéma ci-contre :





www.maroobe.org
Réseau des Organisation de
d'Éleveurs et Pasteurs de l'Afrique
Sécretariat permanent :
BP : 10 648 Niamey - Niger